

SAS 9.2 telepítése

Win7 alatt

Soltész Gábor

2010. 08. 16.

Tartalom

SAS telepítés előtti előkészületek	3
Telepítés	5
Telepítés utáni lépések.....	7

SAS telepítés előtti előkészületek

- Adminisztrátori jogosultságok
Win7 esetén könnyen ellenőrizhető, ha megjelenik a (Disk Manager) jobb klikk a (My Computer)-n majd válasszuk a (Manage) opciót és a kapott ablakban a (Disk Manager)-t. Ha nem vagy adminisztrátor nem fogod látni ezt az opciót.
- Anti-virus szoftver kikapcsolása a telepítés idejére
- Számítógép név nem tartalmazhat gondolatjelet és speciális karaktereket sem.
- A windows jelszónak legalább 6 hosszúnak kell lenni.
- Remote Browser Server telepítése
<http://support.sas.com/resources/thirdpartysupport/v92m3/browsers.html>

RBS letöltése:

http://www.sas.com/apps/demosdownloads/rembs_PROD_sysdep.jsp?packageID=000695&jmpflag=N

- SAS System Viewer (Win 9x, Win 2000 Win NT esetén)
http://www.sas.com/apps/demosdownloads/sassysview_PROD_8.2_sysdep.jsp?packageID=000176

SAS System Viewer (előzőnél frissebb Windows változatok esetén)

<http://support.sas.com/resources/sysreq/hosts/pc/>

(Kihagyható, mert a Calculus a TS1M3 release-t kapta meg, ami támogatott)

- Hosts megadása
c:\Windows\System32\drivers\etc\ könyvtárban található hosts fájlt kell módosítani.
Ehhez el kell indítani egy notepad-t (rendszergazdaként!!!)

A fájl az alábbiakat tartalmazza

```
# localhost name resolution is handled within DNS itself.
```

```
127.0.0.1    localhost
```

```
::1        localhost
```

Az utolsó sor után fel kell venni a saját gépedet. A nevét a Control Panel\System and Security\System alatt találod. Írd be az alábbi sort:

```
127.0.0.1    <Ide a saját géped nevét írd>
```

```
pld:
```

```
127.0.0.1    anna
```

- IPv6 kikapcsolása

Remélhetőleg ez nem befolyásolja a polygonos kapcsolatokat.

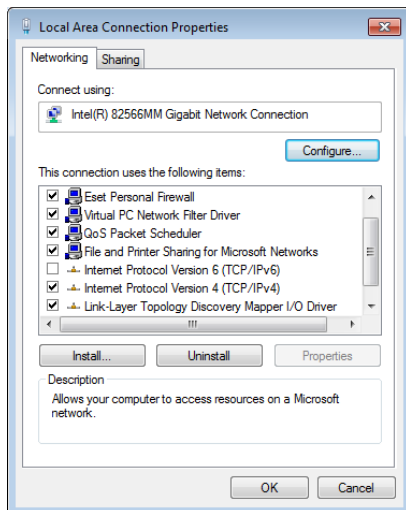
Win7 alatt:

Control Panel\Network and Internet\Network and Sharing Center

Bal fülön: Change adapter settings

Itt ki kell választani az aktív hálózati adaptereket (WLAN és LAN vagy ha egyéb is van pld VPN akkor az is)

jobb klikk a LAN adapteren / Tulajdonságok / a megjelenő listából ki kell venni az IPv6 protokolt.



Az előző lépést az összes adapteren végre kell hajtani.

- Port ellenőrzése

start menü / futtatás / cmd (enter)

A megjelenő parancssori ablakba írd be az alábbi parancsot:

netstat -a (enter)

A megjelenő listában ellenőrizd, hogy szerepel e a 8561 port. Remélhetőleg nem.

Ha igen, akkor keress egy szabad portot 8561-től felfelé haladva. Az első lehetségest írd fel egy lapra. Ez még kell a későbbiekben.

Telepítés

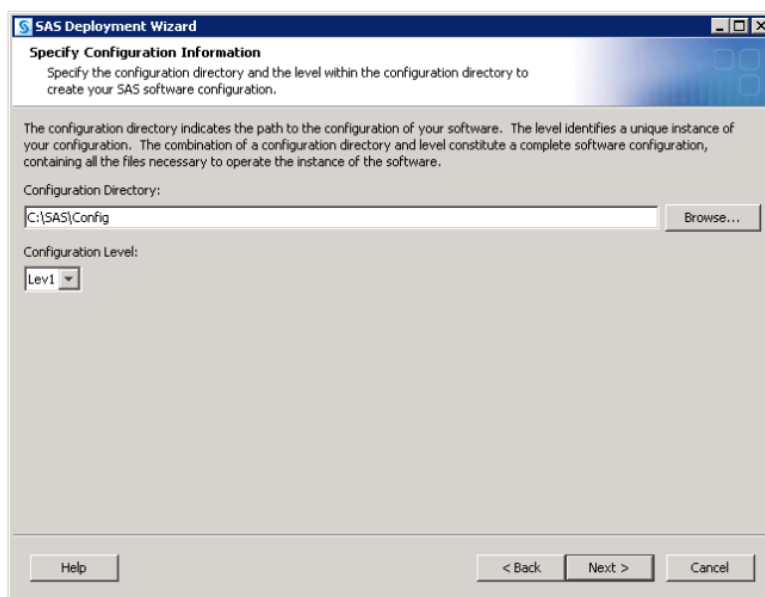
- A SAS Software depoból el kell indítani a sas telepítőt (rendszergazdaként!!!)
- Elindul a SAS Deployment Wizard
- Válaszd a Install SAS Software és Config SAS Software menüpontokat majd Tovább
- Válaszd ki a telepíteni kívánt Modulokat, esetemben „SAS Enterprise Miner One mashine”
- Megjelenik a lista, amik települni fognak.

Itt bajban vagyok, mert nem tudom a config lépései mikor jönnek, mivel én külön telepítettem. Így kérlek olvasd végig a lépéseket és, ha megjelenik a megfelelő képernyő, akkor tudni fogod hol keresd a beállításokat.

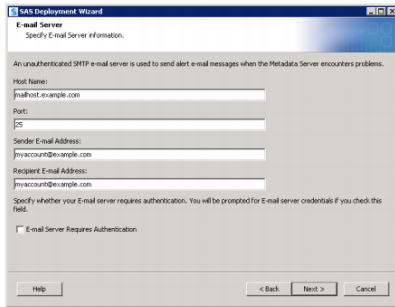
- Miner konfiguráció

(angol doksi <http://support.sas.com/documentation/cdl/en/bisuug/61234/PDF/default/bisuug.pdf>)

- nyelvek kiválasztása
- Single-User mode kiválasztása
- Az alábbi ábra mutatja, hogy Lev1 esetén a használt port 8561.
Nézd meg a lapot amire felírtad a portot korábban és az utolsó számjegyek megfelelő szintet válaszd a legördülő menüben. A könyvtár helyét nem változtasd!



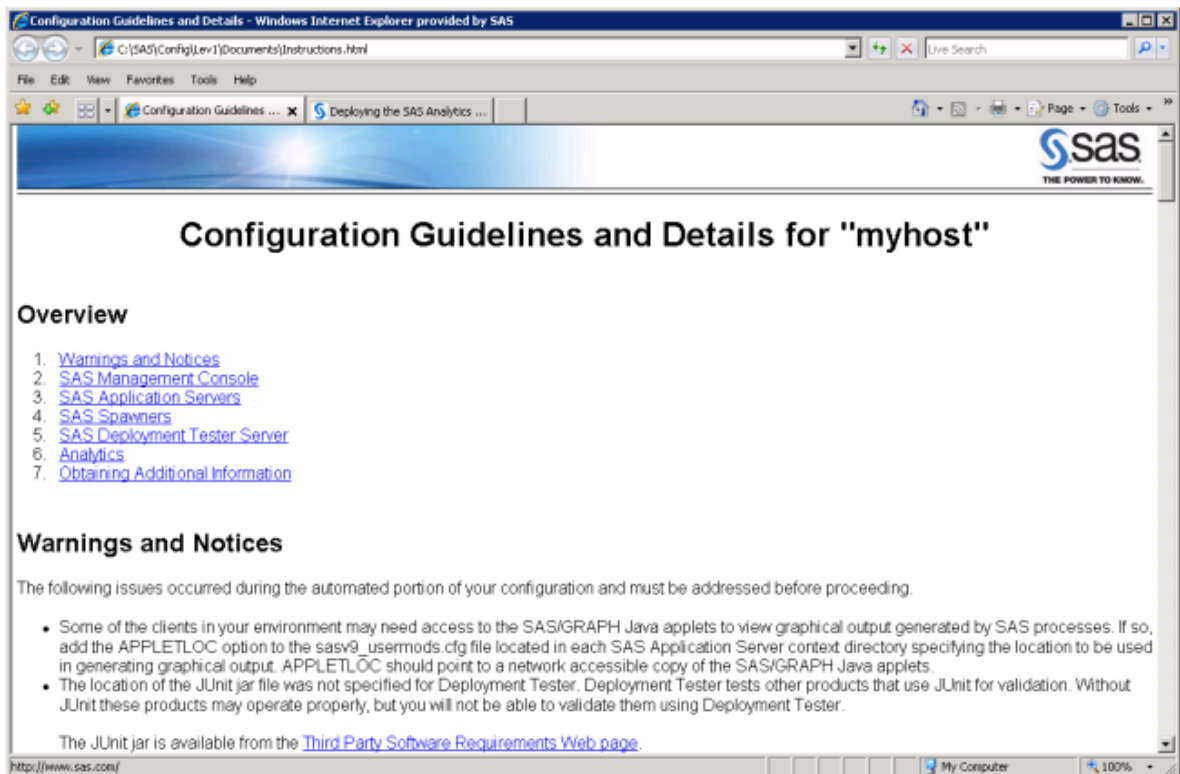
- Következő képernyő USERID-t hagyd változatlanul (eredetileg a formátuma: GÉPED_NEVE\WIN_AZONOSÍTÓ)
Jelszónak add meg a win-es jelszavadat.
- Host name: localhost
Port:25
sender e-mail: sas@<gep_neved>
recipient e-mail: admin@<gep_neved>



- Ezek után megjelenik egy képernyő, ahol a start gombbal el kell indítani a modulok telepítését.
- Ez nagyon sokáig tart és az elején nem fontos nézni, de amikor a Config kezdődik, akkor érdemes, mert ha vmi baj van, akkor az elején elszáll egy hibaüzenettel. Általában ez a MetaServer Config közben szokott megtörténni.

Ha a fenti lépéseket végrehajtottad, akkor elvileg minden modul sikeresen fog települni.

Sikeres telepítéskor az alábbi képernyő jelenik meg.



Telepítés utáni lépések

- Indítsd el a SAS Management Console-t (SMC)
(Start / Programok / SAS / SMC)
A felhasználónév: sasadm@saspw
Jelszó: a windows alatti jelszó
- Ezek után nyisd meg a C:/SAS/EMiner/Lev1/Documents/Instructions.html fájlt.
Az alábbi ábra mutatja, hogy az RMI Registry port a 6411
Analytics

SAS Analytics Platform

Host machine	SejkHP
HTTP server port	6401
RMI Registry port	6411
RMI service port	6421
RMI security	Use plain-text sockets for all RMI services.
Foundation Services deployment name	Analytics Platform 1.5
Execution type	Windows service SAS [EMiner-Lev1] Analytics Platform Server
Shortcuts	Programs > SAS > SAS Configuration > EMiner - Lev1
Log directory	C:\SAS\EMiner\Lev1\AnalyticsPlatform\Logs
Validation steps	<ol style="list-style-type: none">1. Verify that you can access http://SejkHP:6401/AnalyticsPlatform2. Start the Analytics Platform Server Console to view its configuration using the AnalyticsPlatformConsole.bat script which is located in the C:\SAS\EMiner\Lev1\AnalyticsPlatform directory.

- Ellenőrizzük, hogy a 6411-es porton figyel-e a szerver
start menü / futtatás / cmd (enter)
Írjuk be, hogy: telnet <gep_nev> 6411 (enter)

Ha nem kapunk üzenetet csak egy fekete képernyőt, akkor helyes a beállítás.

- Ezek után elindíthatjuk az EM-t.
Start menü / programok / sas / Analytics / SAS EM 6.1

User name: <gep_nev>\<windows_felhasznalonev>

jelszo:<windows_jelszo>

szerver: localhost:6411



Ha mindent jól csináltunk megjelenik az EM nyitóablaka.

